



Fundação Millennium bcp

# Fundação Millennium bcp



## **A Fundação**

Instituída em 1991 pelo Banco Comercial Português, a Fundação Millennium bcp surge como reflexo da cultura de responsabilidade social do Banco, o qual desde sempre entendeu assumir, a par da sua atividade específica, um claro compromisso de apoio ao desenvolvimento das comunidades em que se insere.

## **Ação Mecenática**

A ação mecenática da Fundação Millennium bcp tem como principal objetivo, o desenvolvimento de iniciativas que concorram para o exercício da responsabilidade social institucional e que acrescentem expressividade à inserção do Millennium bcp na comunidade. A sua missão configura-se, assim, em produzir e gerar benefícios para a sociedade, através da colaboração com projetos orientados para o alargamento do acesso à cultura, à educação e à inclusão social.

## **Principais domínios de atuação**

A Fundação Millennium bcp promove iniciativas no domínio da Cultura, Educação e da Beneficência.

# Fundação Millennium bcp

## Cultura

A Fundação tem vindo a aprofundar uma estratégia de defesa e promoção da cultura privilegiando não só iniciativas de conservação e divulgação do património do Banco como também o apoio a diversos projetos de âmbito cultural de entidades que se constituem como referência no panorama cultural nacional.

# Cultura

## Conservação e Divulgação do Património do Banco Núcleo Arqueológico da Rua dos Correeiros (NARC)



- O NARC recebeu em 2011, na exposição permanente, **9.733 visitantes;**
- Organização da exposição temporária “**Felicitas Iulia Olisipo**” - inaugurada em 24 de janeiro, recebeu **11.495 visitantes;**
- Organização da exposição “**A Sardinha é Minha!**”, no âmbito das Festas da Lisboa e em parceria com a EGEAC. Em exibição entre 4 de junho e 3 de setembro, recebeu **10.947 visitantes;**



# Cultura

## Conservação e Divulgação do Património do Banco Núcleo Arqueológico da Rua dos Correeiros (NARC)



- Adesão à iniciativa internacional **“Dia Internacional dos Monumentos e Sítios”** através da abertura extraordinária do NARC no Domingo, dia 18 de abril, com entrada gratuita;
- Associação às iniciativas **“Dia Internacional dos Museus”** e **“Noite dos Museus”**, respetivamente a 14 e 18 de maio, através da abertura do NARC em horário extraordinário. No dia 18 de maio, para além das visitas guiadas, apresentou-se também recriação histórica efetuada por atores profissionais;
- Adesão à iniciativa **“Museus à Noite”** do Festival dos Oceanos, durante o mês de agosto, com abertura ao público em duas noites;
- Adesão à iniciativa **“Jornadas do Património”** - 23, 24 e 25 de setembro - com a abertura do NARC e espaço expositivo em horário alargado.

# Cultura

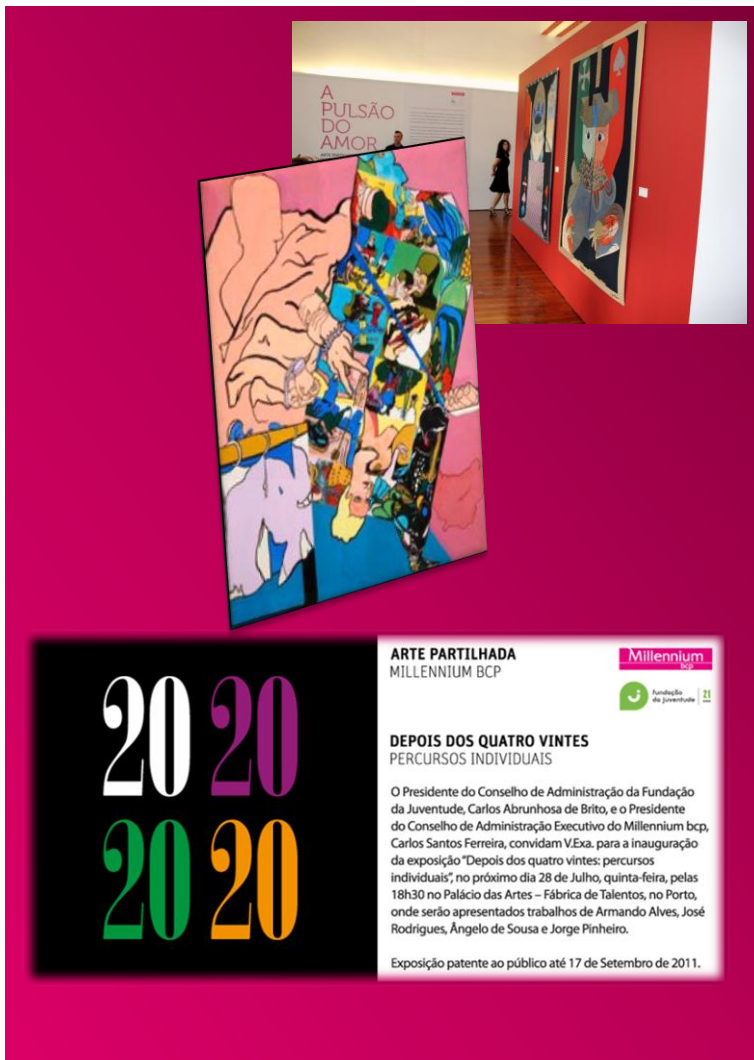
## Conservação e Divulgação do Património do Banco “Arte Partilhada” - exposições



- Exposição itinerante “100 Anos de Arte Portuguesa”, exibida no Museu-Biblioteca Condes de Castro Guimarães, em Cascais, de 2 de abril a 29 de maio. Exposição composta por uma seleção de autores portugueses, cujas obras se situam entre 1884 e 1992 e contempla vários movimentos artísticos: naturalista, modernista, surrealista e de arte contemporânea;
- Exposição “Arte Partilhada Millennium bcp Abstracção”, no Centro Cultural Palácio do Egipto, em Oeiras. Apresentou ao público, durante o mês de abril, 74 obras do abstracionismo português e estrangeiro. A exposição teve um total de 2.755 visitantes.

# Cultura

## Conservação e Divulgação do Património do Banco “Arte Partilhada” - exposições



- Exposição “A Pulsão do Amor” e respetiva edição de catálogo, que reuniu obras de diversos artistas portugueses e estrangeiros, exibida entre 16 de julho e 17 de setembro, no edifício “Chiado”, em Coimbra, no âmbito da terceira edição do Festival das Artes, dinamizado pela Fundação de Inês de Castro. Registou um total de **2.627 visitantes**;

- Exposição “Depois dos Quatro Vintes: percursos individuais”, com trabalhos dos artistas que formaram o grupo “Os Quatro Vintes” - Ângelo de Sousa, Armando Alves, Jorge Pinheiro e José Rodrigues (licenciados na Escola de Belas Artes do Porto com a classificação final de 20 valores). Patente ao público no Palácio das Artes - Fábrica de Talentos, no Porto, entre 28 de julho e 17 de setembro, recebeu **7.250 visitantes**.

# Cultura

## Conservação e Divulgação do Património do Banco Projeto “Arte Partilhada”



- No âmbito das **exposições itinerantes**, têm sido organizadas, em parceria com as escolas, visitas guiadas para os alunos da região onde decorrem as exposições. De forma a motivar os talentos artísticos individuais dos mais jovens, criaram-se **concursos escolares**, com prémios para cada escalão etário - os prémios compreendem três componentes: uma serigrafia de um artista português conceituado, materiais de artes plásticas para desenvolvimento das aptidões artísticas e ainda um álbum para incentivar a leitura. Foi igualmente lançado o **“Prémio de Turma”**, que consistiu na oferta de uma serigrafia assinada ao vencedor e um passeio a Lisboa, com visitas culturais e almoço, para toda a turma.

Este ano tiveram lugar mais duas edições desta iniciativa. Visitaram Lisboa **55 crianças do Porto** e **56 de Vila Nova de Gaia** nos dias 15 e 16 de junho, respetivamente. A jornada de 15 de Junho, relativa à exposição **100 Anos de Arte Portuguesa**, teve cerca de **250 participantes** no concurso e a de 16 de junho, relativa à exposição **Abstração**, contou com um total de **180 participantes** no concurso.

# Cultura

## Apoios concedidos para Ações de Promoção da Cultura



- **Teatro Nacional de São Carlos** - Temporada Sinfónica 2011;
- **Museu Nacional de Arte Antiga (MNAA)** - Exposição “Coleccionar em Portugal. Doação Castro Pina”; Exposição “Esplendor Holandês: O Retrato de Família” de Pieter de Grebber e a exposição “Cuerpos de Dolor, a imagem do sagrado na escultura espanhola (1500-1750)”;
- **Museu Nacional de Arte Contemporânea** - Museu do Chiado (MNAC) - “Noites de Verão” - apresentação de pequenos concertos musicais no jardim do museu durante os meses de julho e agosto. No âmbito das comemorações do centenário do Museu, foi também apoiada a exposição “100 Anos do Chiado - Arte Portuguesa do Séc. XIX (1850-1910)”;
- **“Espólio Eduardo Nery”** - protocolo como Instituto da Habitação e da Reabilitação Urbana (IHRU, I.P.) com vista à conservação do espólio do artista;
- **Paróquia do Santíssimo Sacramento (Lisboa)** - restauro de um retábulo dos altares laterais da igreja;

# Cultura

## Apoios concedidos para Ações de Promoção da Cultura



**Sofia Areal**



- **Artistas Unidos** - Exposição Antológica de Sofia Areal;
- **Fundação da Universidade de Lisboa** - Apoio à edição do livro “100 Ideias para o Futuro”;
- **Comissão Nacional Portuguesa do International Council of Museums** - apoio ao VI Encontro de Museus e Comunidades de Língua Portuguesa.
- **Câmara Municipal de Lisboa** - Caminhada de Culturas - projeto que visa o mútuo conhecimento e a coexistência das várias culturas residentes em Lisboa, através de mostras de rua, acessíveis ao público em geral, ilustrativas de tradições e dos seus aspetos culturais e artísticos caraterísticos;
- **Sociedade Nacional de Belas Artes** - Homenagem ao pintor Fernando de Azevedo;
- **Centro Nacional de Cultura** - Exposição Graça Morais.

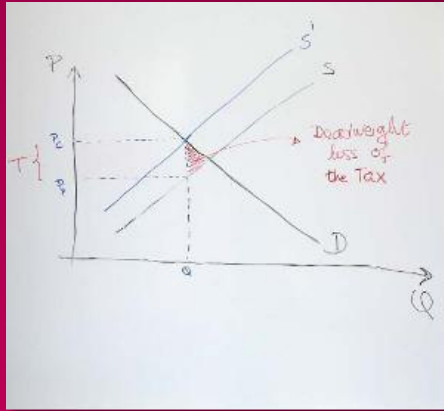
# Fundação Millennium bcp

## Educação e Investigação

Reconhecendo o papel primordial da Educação no desenvolvimento das sociedades, a Fundação Millennium bcp tem apoiado diversas iniciativas que visam a eficácia e qualidade da transmissão de conhecimentos nos vários níveis de ensino académico e pós académico.

# Educação e Investigação

## Principais programas de apoio



- **Programa de bolsas de estudo** destinado a alunos provenientes dos países africanos de Língua Oficial Portuguesa (PALOP) e de Timor - **34 bolseiros**;
- **Associação Junior Achievement:** a Fundação Millennium bcp é mecenas exclusivo do programa de empreendedorismo *Graduate Programme* que visa a criação, organização e operacionalização de uma mini empresa. Este ano, a equipa nacional “Flicks”, da Universidade do Porto, **venceu a competição europeia**, com a apresentação de um projeto inovador de deteção de fogos florestais com recurso a tecnologias de ponta. Foi a primeira equipa nacional a vencer a competição europeia;
- **Universidade Católica Portuguesa:** i) Faculdade de Direito - Apoio a estudantes estrangeiros do “Master of Laws” 2010/2011; e ii) Bolsas de Estudo Lisbon MBA;
- **Instituto de Direito Bancário**, da Bolsa e dos Seguros (BBS) - Apoio a Pós-Graduação em Direito Bancário, em colaboração com a Faculdade de Direito da Universidade de Coimbra;



# Educação e Investigação

## Principais programas de apoio



- **Universidade Nova de Lisboa, *Endowed Chair*:** “Millennium bcp Chair in Finance” - cátedra lecionada na Faculdade de Economia pelo Prof. Doutor Pedro de Santa-Clara.
- **AIIESEC - Projeto “Make it Possible”** - uma iniciativa que abrangeu 24 escolas secundárias com campanhas para a divulgação/discussão dos **Objetivos do Milénio** promovidos pela ONU. Foram efetuadas 6 sessões semanais conduzidas por 36 jovens voluntários de todo o mundo. O projeto desenvolveu também diversas ações de rua em vários pontos do país e um concurso de fotografia no Facebook, complementares à formação nas escolas;
- **Associação Empresários pela Inclusão Social (EPIS)** - programa “Novos bons alunos - Mediadores para o sucesso escolar no 3º ciclo”. O ano letivo de 2010-2011 foram acompanhados **4.184 alunos**, 1.027 dos quais em continuidade dos anos anteriores e 3.157 novos alunos. O sucesso escolar dos 1.027 alunos EPIS, passou de um valor de 57% em 2010 para um valor de 82% em 2011, o melhor resultado de sempre do programa.

# Educação e Investigação

## Principais programas de apoio



**CEHR**  
**UCP**

- **Protocolo com o Millennium Angola** - apoio a programa de Bolsas para estudantes universitários angolanos a frequentarem, em Angola, os cursos de: Economia, Gestão, Administração de Empresas, Contabilidade, Auditoria, Gestão Bancária, Direito, Engenharia Informática e Informática de Gestão - ativas 6 bolsas;
- **Instituto de Cooperação Jurídica** - Curso de Mestrado em Ciências Jurídico-Económicas na Faculdade de Direito Eduardo Mondlane em Moçambique. A existência desta especialização académica, reveste-se de importância económica para Moçambique e também para a manutenção do quadro jurídico lusófono;
- **Centro de Estudos de História Religiosa** - apoio a atividades;

# Educação e Investigação

## Principais programas de apoio



- **Instituto de Educação Médica** - apoio à implementação de novo sistema de ensino para substituir o modelo de ensino tradicional (exclusivamente presencial) por modelo baseado nas novas tecnologias (não presencial e misto), criando um projeto de telemedicina;
- **Instituto dos Museus e Conservação** - apoio a doutoramento sobre acessibilidade de pessoa cegas e surdas aos museus;
- **Faculdade de Direito Eduardo Mondlane**: apoio a estudantes moçambicanos do Mestrado em Ciências Jurídicas, em articulação com o Instituto de Cooperação Jurídica;
- **Fórum para Liberdade de Educação**: ciclo de conferências sobre educação, no âmbito das comemorações dos 100 anos da República.

# Fundação Millennium bcp

## Beneficência

Neste domínio a Fundação Millennium bcp apoia entidades promotoras de atividades de prestação de serviços de saúde, de ação social em geral ou de fins humanitários na ajuda aos mais carenciados seja em razão da idade, enfermidade, incapacidade, pobreza ou especiais circunstâncias sociais e económicas.

# Beneficência

## Principais apoios concedidos



**ÍRIS**  
**INCLUSIVA**  
Associação de Cegos e Amblíopes



- **Associação Portuguesa do Síndrome Asperger (APSA)**  
- Projeto “Casa Grande”: construção de um Centro de Apoio, que prevê a criação de um negócio social, com serviços dirigidos à comunidade (lavandaria, reprografia, cafetaria, esplanada, horta e pomar biológico, etc.), para emprego temporário de pessoas com Síndrome de Asperger (SA) e com serviços dirigidos aos portadores de SA e familiares. A estrutura estará também aberta à comunidade em geral, tendo o duplo benefício de criar ocupação a pessoas Asperger e recuperar um espaço em Lisboa, até ao momento fechado e sem utilização;
- **Íris Inclusiva** - Associação de Cegos e Amblíopes de Viana do Castelo - apoio às atividades;
- **Confederação Nacional das Instituições de Solidariedade** - apoio à realização de um estudo das IPSS existentes em Portugal - levantamento, caracterização, análise e diagnóstico - com o objetivo final de promover a sustentabilidade das IPSS e a correspondência do trabalho que desenvolvem às necessidades sociais da população portuguesa.

# Beneficência

## Principais apoios concedidos



- **Câmara Municipal do Porto** - Fornecimento de refeições a jovens estudantes, provenientes de meios familiares economicamente desfavorecidos, durante o período de férias do Natal do ano letivo 2010/2011. O apoio permitiu o fornecimento de **3.950 refeições a 866 alunos**;
- **Associação Vida Norte** - apoio a atividades promotoras da inserção social, profissional e familiar de mulheres grávidas em situação de risco;
- **CADIN**
  - 2º Congresso Internacional “Neurodesenvolvimento: As peças do puzzle”, realizado de 24 a 27 de março de 2011 no Centro de Congressos do Estoril, que contou com **700 participantes**;
  - Pólo de Setúbal - apoio a atividades;
- **Associação Portuguesa de Pais e Doentes com Hemoglobinopatias** - apoio à realização de *ateliers* profissionais para os doentes;

# Beneficência

## Principais apoios concedidos



- **Cáritas Diocesana de Coimbra “Millennium Solidário”** - Iniciativa conjunta entre o Banco e a Fundação Millennium bcp, decorreu em maio de 2011 no âmbito do “Ano Europeu das Atividades Voluntárias que Promovam uma Cidadania Ativa”. A iniciativa visa o melhoramento e auxílio de dez instituições de apoio social no distrito de Coimbra, através do contributo de voluntários em ações diversas: pintura, bricolage, limpeza espaços, acompanhamento de crianças, de idosos e de doentes. Contou com **94 voluntários**, dos quais **50 Colaboradores** (Direção de Coimbra);
- **Programa GOS - Gestão de Organizações Sociais** - programa desenvolvido numa parceria entre a AESE - Escola de Direção de Negócios e a ENTRAJUDA. O programa destina-se ao melhoramento da prática de gestão por parte dos responsáveis por IPSS através de ações de formação dirigidas aos seus órgãos responsáveis;
- **Dia V** - apoio a iniciativa dedicada ao voluntariado;

# Beneficência

## Principais apoios concedidos



- Grupo de Amigos da Tapada das Necessidades - apoio à manutenção da horta pedagógica;
- PAV - Ponto de Apoio à Vida - apoio a grávidas com dificuldades socio económicas;
- Irmandade da Misericórdia e São Roque - apoio a refeições para 170 pessoas;

A Fundação gere, para além dos projetos por si diretamente apoiados, outros apoiados pelo Banco (CE, Comissão Executiva). É o caso do apoio ao **Banco Alimentar Contra a Fome**, em que suporta os custos de produção dos sacos para a realização de campanhas de recolha de alimentos e a aquisição de atum.

# Fundação Millennium bcp

## Contactos



**Morada:**  
Rua do Ouro, N° 130 - 4°  
1100-060 Lisboa

**Telefone:**  
+351 211 131 682

**Telefax:**  
+351 210 067 144

**E-mail:**  
[fundacao@millenniumbcp.pt](mailto:fundacao@millenniumbcp.pt)

**Website:**  
<http://www.millenniumbcp.pt/>

 [Fundação Millennium no Facebook](#)

